

## Opis przedmiotu zamówienia

**Nazwa zamówienia:** Przegląd techniczny wraz z analizą i oceną dla obiektu tężni solankowych zlokalizowanych w obrębie Skweru przy ul. Polnej w Puławach – zamówienie nr III

Przedmiotem zamówienia jest usługa obejmująca wykonanie przeglądu technicznego (raportu) wraz z analizą i oceną dla obiektu tężni solankowych zlokalizowanych na Skwerze przy ul. Polnej w Puławach, w celu zachowania ciągłości pracy i prawidłowego funkcjonowania tężni. Ze względu na agresywne środowisko (wysokie stężenie soli, wilgoć),

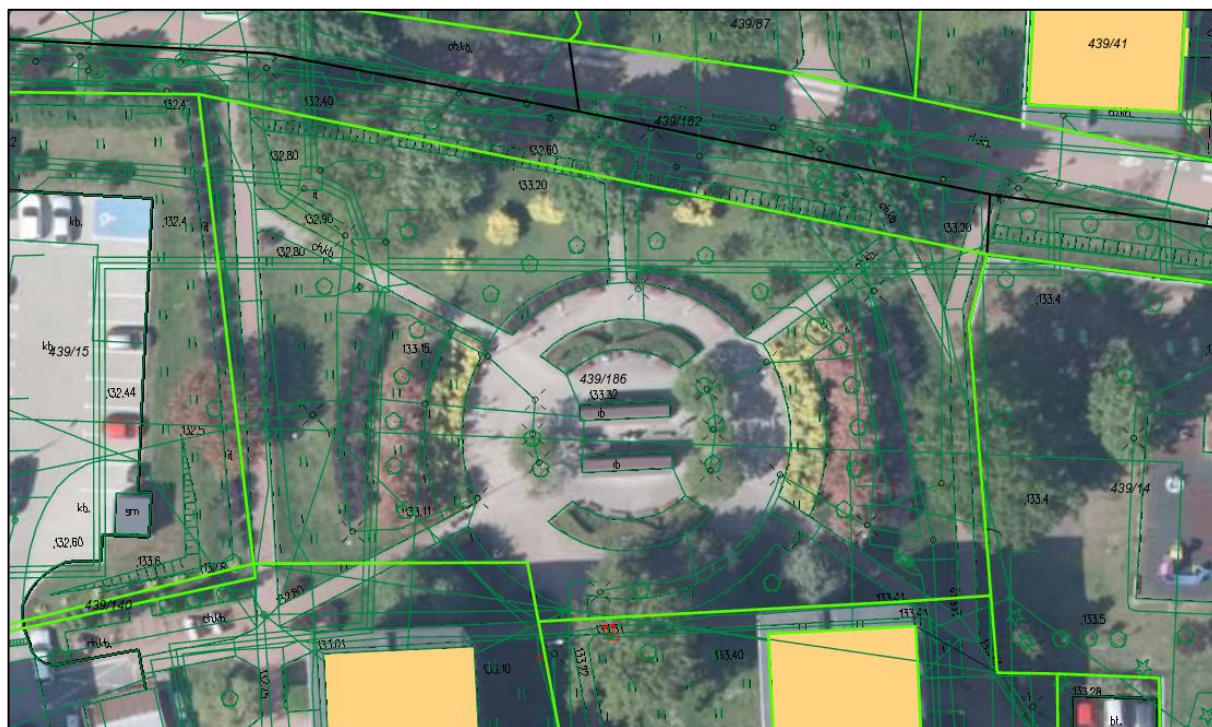
Zewnętrzna tężnia solankowa na Skwerze przy ul. Polnej została wybudowana w 2019 roku, z inicjatywy mieszkańców miasta, w ramach Budżetu Obywatelskiego. Wykonana przez Firmę „Kryształowy Świat” tężnia jest konstrukcją z drewna iglastego (sosna, świerk), gałęzi brzoźowych oraz urządzeń do pompowania solanki. Wnętrze drewnianej konstrukcji wypełnione jest wiązkami gałązek brzoźowych, na które z góry spływa solanka rozbijając się o poszczególne gałązki. Stosowany roztwór solanki to 2 kg soli na 10 litrów ciepłej wody. W dolnej części tężni znajduje się zbiornik do odbioru solanki, w którym zanurzona jest pompa. Zewnętrzna część konstrukcji pomalowana jest impregnatem. Wnętrze podświetlone jest halogenami (moc 6W) umieszczonymi w specjalnie zamontowanej półce w górnej części tężni. Korzystanie z tężni jest nieodpłatne i odbywa się na podstawie „Regulaminu korzystania z tężni solankowej”.

**Pożądany okres realizacji zamówienia** – do dnia 30 czerwca 2026 r.

**Adres obiektu:** Skwer przy ul. Polnej, 24-100 Puławy

**Nr działki:** 439/186

**Lokalizacja tężni solankowej:**



## **Zakres prac obejmuje:**

### **1. Przegląd powinien obejmować następujące kluczowe obszary:**

- Konstrukcja drewniana: Inspekcja słupów, belek i podestów pod kątem gnicia, pęknięć, działania grzybów i szkodników, szczególnie w miejscach połączeń z wiązkami gałęzek brzoźowych.
- Wypełnienie: Ocena stanu gałęzi brzoźowych - czy nie występuje nadmierne zasalanie (bielenie), wraz z oceną oznak degradacji biologicznej (gnicie, działanie grzybów).
- Instalacja solankowa: Przegląd pomp obiegowych, rur i zraszaczy rozprowadzających solankę. Sprawdzenie drożności i wycieków.
- Zbiornik dolny (niecka): Kontrola stanu, w tym szczelności zbiornika na solankę, występowania osadów.
- Instalacja elektryczna: Sprawdzenie bezpiecznego działania zasilania pomp, oświetlenia i systemów sterowania.
- Elementy małej architektury: tablica informacyjna.

### **2. Zakres opinii technicznej (raportu):**

Opinia techniczna powinna być sporządzona przez osobę posiadającą odpowiednie uprawnienia budowlane i kwalifikacje oraz zawierać, w szczególności:

- Opis i charakterystykę: Szczegółowe dane obiektu.
- Analizę i ocenę stanu technicznego: Wyniki inspekcji poszczególnych elementów.
- Zalecenia: Wytyczne dotyczące niezbędnych napraw, konserwacji lub wymiany elementów.
- Wnioski końcowe: **Wskazanie ogólnej oceny stanu technicznego tężni oraz rekomendacji dotyczących dalszych działań eksploatacyjnych, konserwacyjnych lub naprawczych.**

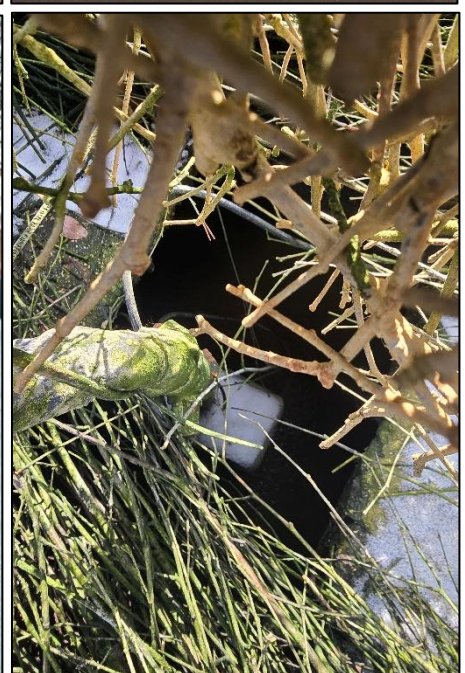
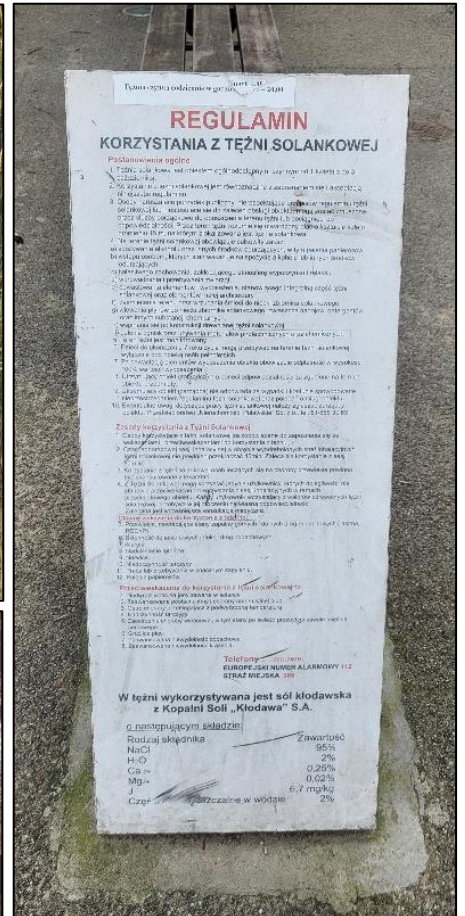
Zatwierdzam  
Dyrektor  
Zarządu Dróg Miejskich w Puławach  
(-) mgr inż. Wiesław Stolarski



Fotografie stanu istniejącego tężni solankowej:









## **REGULAMIN KORZYSTANIA Z TĘŻNI SOLANKOWEJ**

### **Postanowienia ogólne**

1. Tężnia solankowa jest obiektem ogólnodostępnym, czynnym kwietnia do października.
2. Korzystanie z tężni solankowej jest równoznaczne z zapoznaniem się i akceptacją niniejszego regulaminu.
3. Osoby naruszające porządek publiczny, nieszanujące przepisów regulaminu tężni solankowej lub niestosujące się do zaleceń obsługi obiektu, mogą zostać zmuszone przez służby porządkowe do opuszczenia terenu tężni lub pociągnięci do odpowiedzialności. Przez teren tężni rozumie się utwardzony plac o kształcie koła o promieniu 15 m, na którym zlokalizowana jest tężnia solankowa.
4. Na terenie tężni solankowej obowiązuje całkowity zakaz:
  - a) spożywania alkoholu oraz innych środków odurzających, w tym palenia papierosów
  - b) wstępu osobom, których stan wskazuje na spożycie alkoholu lub innych środków odurzających,
  - c) hałaśliwego zachowania, zakłócającego atmosferę wypoczynku i relaksu,
  - d) wprowadzania i przebywania zwierząt,
  - e) dewastowania elementów i wyposażenia, stanowiącego integralną część tężni solankowej oraz elementów małej architektury,
  - f) zaśmiecania terenu oraz wrzucania śmieci do niecki zbiornika solankowego,
  - g) wlewania płynów do niecki zbiornika solankowego, zwłaszcza napojów, detergentów oraz innych substancji chemicznych,
  - h) wspinania się po konstrukcji drewnianej tężni solankowej,
  - i) palenia ognisk oraz używania materiałów pirotechnicznych oraz chemicznych.
5. Teren tężni jest monitorowany.
6. Dzieci do ukończenia 7 roku życia mogą przebywać na terenie tężni solankowej wyłącznie pod opieką osób pełnoletnich
7. Za dewastację elementów wyposażenia obiektu obowiązuje odpłatność w wysokości 100% wartości wyposażenia.
8. Utrzymujący obiekt (zarządca) nie ponosi odpowiedzialności za zgubione na terenie obiektu przedmioty.
9. Utrzymujący obiekt (zarządca) nie odpowiada za wypadki i kontuzje spowodowane nieprzestrzeganiem regulaminu tężni solankowej oraz poleceń obsługi obiektu.
10. Ewentualne uwagi dotyczące pracy tężni solankowej należy zgłaszać zarządcy obiektu:  
Przedsiębiorstwo „Nieruchomości Puławskie” Sp. z o.o., tel. 81/886 30 63

### **Zasady korzystania z Tężni Solankowej**

1. Osoby korzystające z tężni solankowej są zobowiązane do zapoznania się ze wskazaniem i przeciwwskazaniem do korzystania z tężni.
2. Czas jednorazowej sesji inhalacyjnej w obrębie wyodrębnionych stref inhalacyjnych tężni solankowej nie powinien przekraczać 45 min. Zaleca się korzystanie z sesji 30 min.
3. Korzystanie z tężni solankowej osób leczących się na choroby przewlekłe powinno być skonsultowane z lekarzem.

4. Z Tężni Solankowej mogą korzystać jedynie użytkownicy, których dolegliwości nie stanowią przeciwwskazań do korzystania z sesji inhalacyjnych w ramach przedmiotowego obiektu. Każdy użytkownik korzystający z walorów zdrowotnych tężni solankowej, przebywa w jej otoczeniu na własną odpowiedzialność. Zalecana jest wcześniejsza konsultacja medyczna.

**Główne wskazania do korzystania z tężni to:**

5. Przewlekłe, nawracające stany zapalne górnych i dolnych dróg oddechowych ( astma, POChP)
6. Skłonność do sezonowych infekcji dróg oddechowych.
7. Alergie.
8. Nadciśnienie tętnicze.
9. Nerwice.
10. Niedoczynność tarczycy
11. Praca lub przebywanie w znacznym zapyleniu.
12. Palenie papierosów.

**Przeciwwskazaniami do korzystania z tężni solankowej to:**

1. Nadwrażliwość na jony zawarte w solance
2. Zaawansowane postaci astmy i choroby obturacyjnej płuc.
3. Ostre choroby przebiegające z podwyższoną temperaturą.
4. Nadczynność tarczycy.
5. Zaostrzenia choroby wieńcowej, w tym stany po świeżo przeżytym zawale mięśnia sercowego.
6. Gruźlica płuc;
7. Zaawansowana niewydolność oddechowa.
8. Zaawansowana niewydolność krążenia.

**Telefony alarmowe:**

EUROPEJSKI NUMER ALARMOWY 112

STRAŻ MIEJSKA: 986

**W tężni wykorzystywana jest sól kłodawska z Kopalni Soli „Kłodawa” S.A. o następującym składzie:**

Rodzaj składnika	Zawartość
NaCl	95%
H <sub>2</sub> O	2%
Ca <sup>2+</sup>	0,25%
Mg <sup>2+</sup>	0,02%
J <sup>-</sup>	6,7 mg/kg
Części nierozpuszczalne w wodzie	2%